

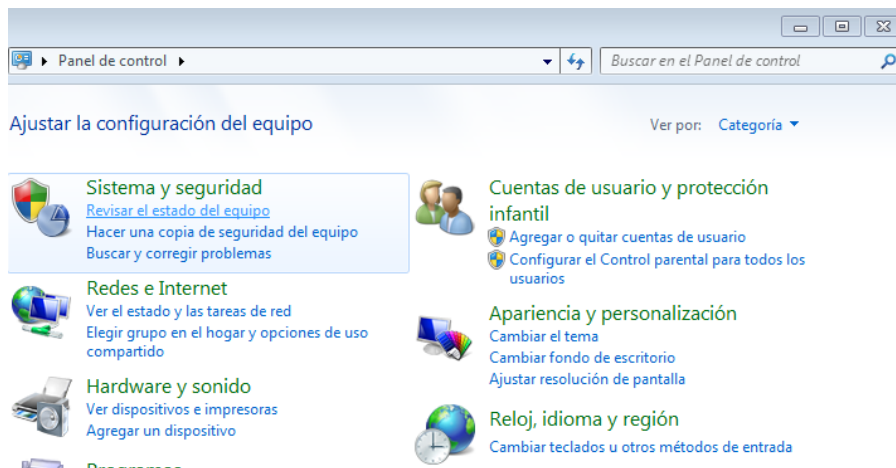
Les següents instruccions faciliten la instal·lació de la cua d'impressió per accedir a les noves impressores del servei de Reprografia ofert per Canon. Aquestes instruccions s'han realitzat amb la informació facilitada pel Servei de Reprografia.

1. Instal·lació de la cua d'impressió per Windows 7
2. Instal·lació de la cua d'impressió per Linux

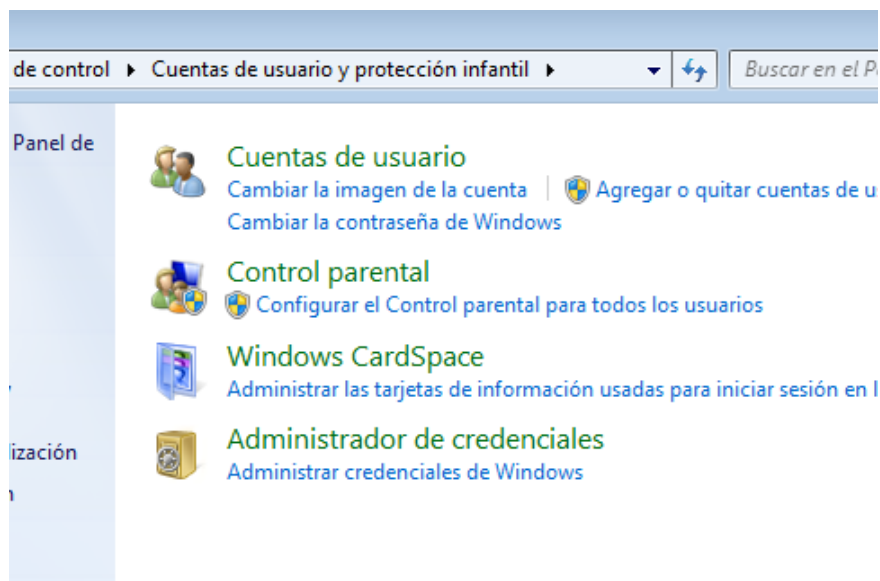
1. Instal·lació de la cua d'impressió per Windows 7

A. Previ a la instal·lació de la cua d'impressió, afegirem les credencials d'accés a la cua d'impressió

Anem a "Tauler de Control" i cerquem "Comptes d'usuari"



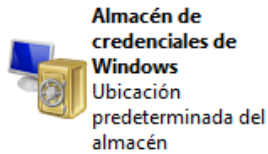
Un cop aquí, anem a "Gestor/Administrador de Credencials"



I aquí seleccionem “Afegir una credencial de Windows”

Almacenar credenciales para inicio de sesión automático

Use el Administrador de credenciales para almacenar credenciales, como nombres de usuario y contraseñas, en almacenes para poder iniciar sesión fácilmente en equipos o sitios web.



[Restaurar almacén](#)

Credenciales de Windows

[Agregar una credencial de Windows](#)

No hay credenciales de Windows.

Credenciales basadas en certificados

[Agregar una credencial basada en certificado](#)

No hay certificados.

En la següent figura afegim les credencials i acceptem. El nom d'usuari (*nom.usuari*) de l'exemple s'ha de correspondre amb el nostre usuari de la intranet, afegint @repro-canon.upc.edu.

El password és *reprografia*

Escriba la dirección del sitio web o la ubicación de red y sus credenciales

Asegúrese de que el nombre de usuario y la contraseña que escriba se pueden usar para obtener acceso a la ubicación.

Dirección de red o Internet
(por ejemplo, miservidor, servidor.compañía.com):

Nombre de usuario:

Contraseña:

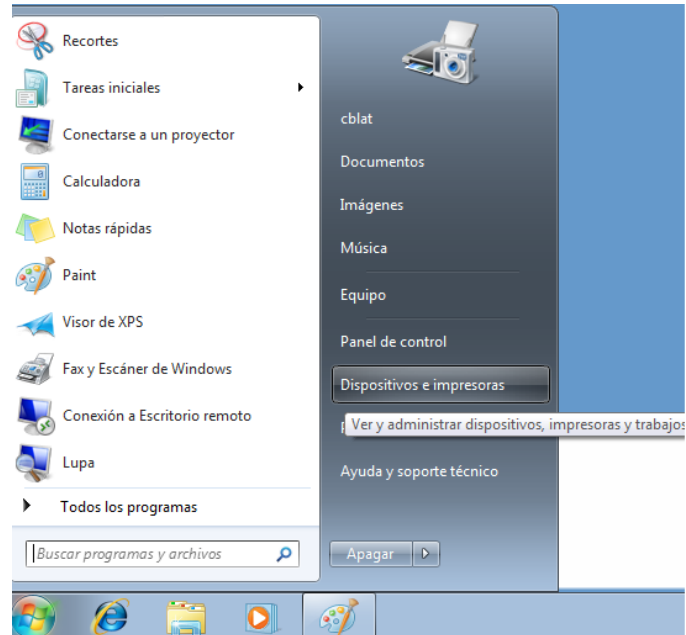
reprografia

Aceptar

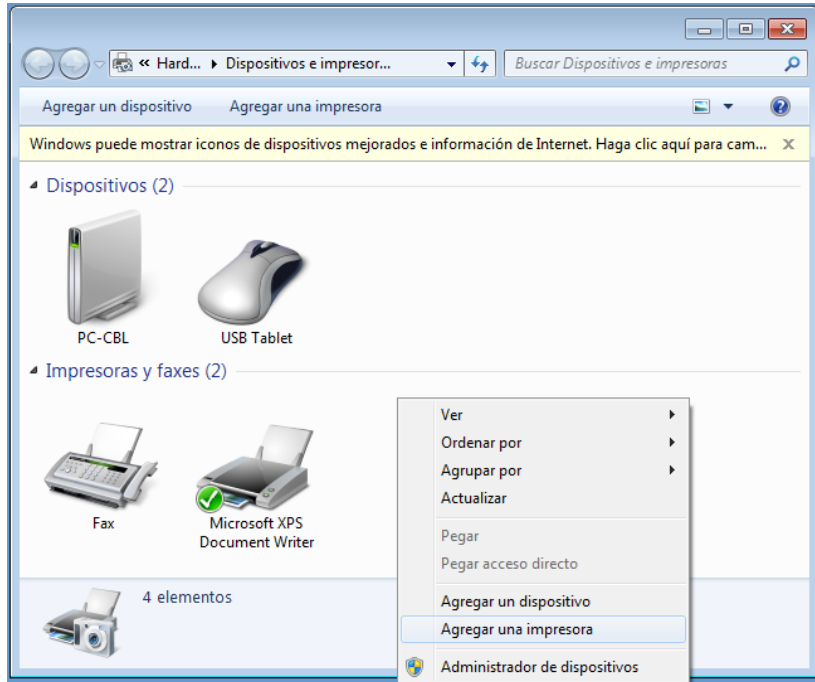
Cancelar

B. Un cop fet això, podem procedir a afegir la cua d'impressió

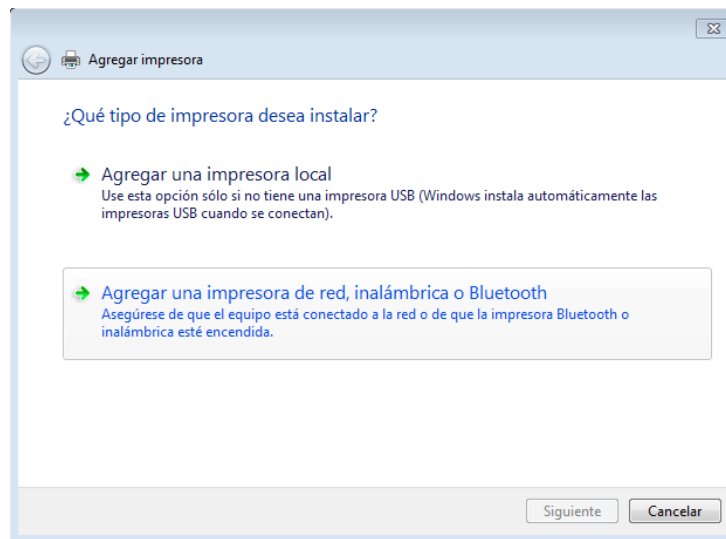
Anem a “Dispositius i impressores” (hi ha més d'un camí per arribar-hi)



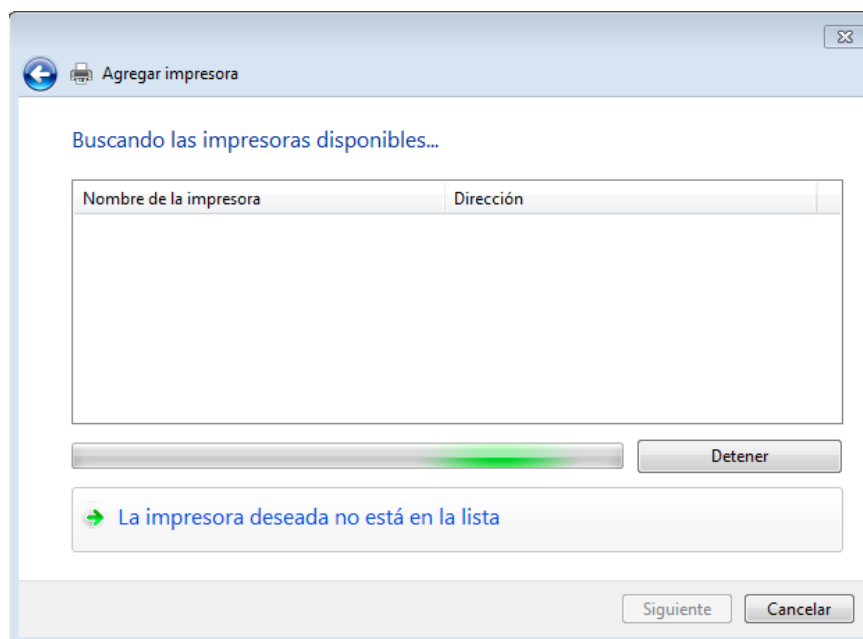
A continuació cliquem amb el botó dret del ratolí, i seleccionem “Afegir impressora”:



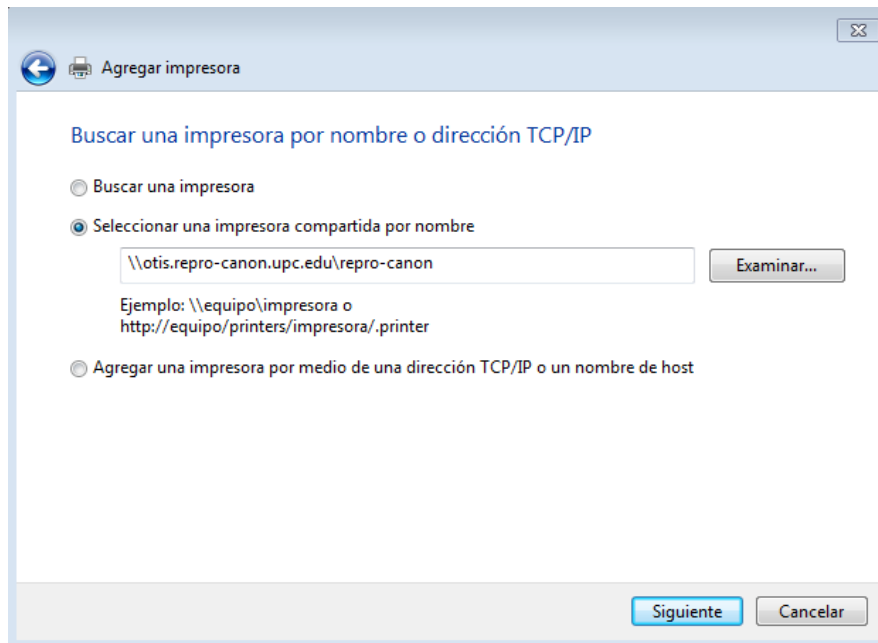
En la següent finestra seleccionem “Afegeir una impressora de xarxa, inalàmbrica o Bluetooth”



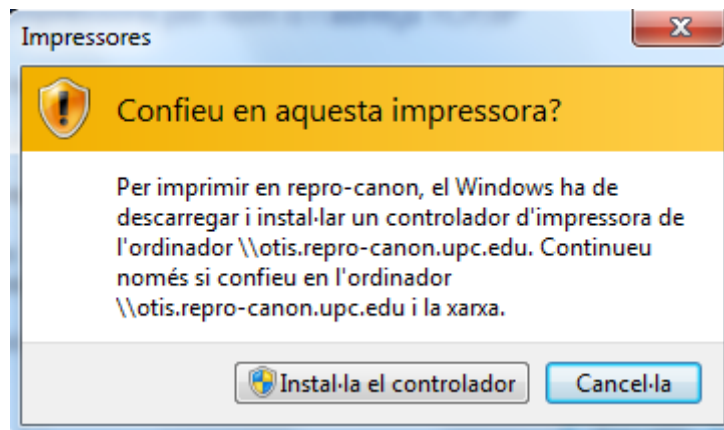
Després l'assistent començarà a cerca impressores. Nosaltres cliquem a “La impressora desitjada no està a llista”. D'aquesta manera accedirem a d'altres opcions.



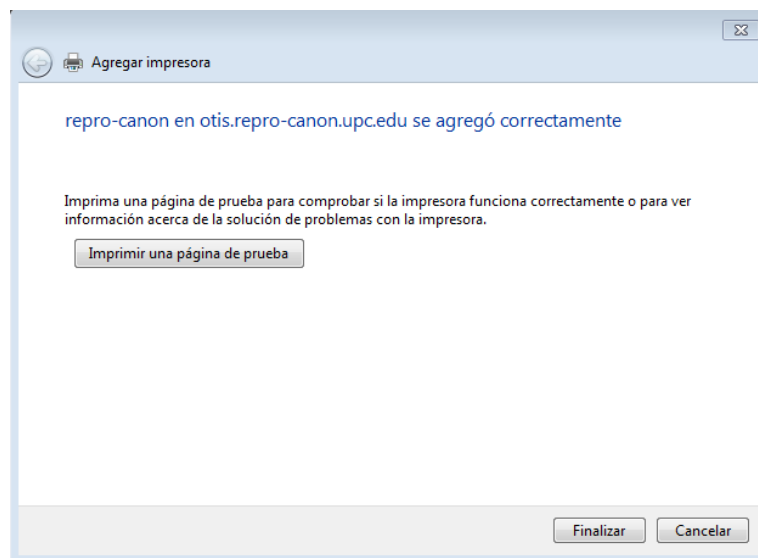
En la següent finestra introduïm les dades de la cua d'impressió. La ruta completa a introduir és **\\otis.repro-canon.upc.edu\repro-canon**



Aquest darrer pas pot trigar una estona, ja que s'ha d'establir la connexió amb la cua d'impressió, i s'han d'instal·lar els controladors de la mateixa. Si ens demana la confirmació dels controladors, acceptem.

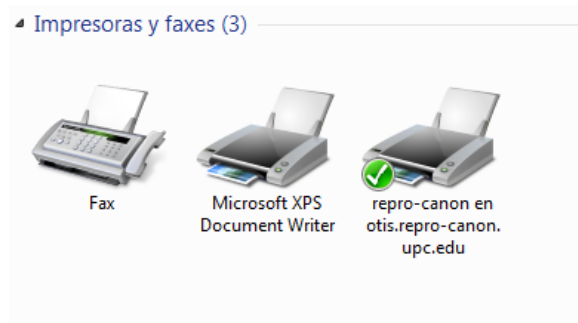


Un cop finalitzada la instal·lació, ens sortiran 2 finestres més informant de la finalització del procés. Si les impressores no estan encara físicament disponibles, no cal imprimir cal pàgina de prova.



Cal tenir en compte que en una d'aquestes finestres finals se'ns preguntarà si volem que la impressora sigui la predeterminada: si en el moment de fer aquesta instal·lació les impressores no estan físicament disponibles és convenient deixar-ho per més endavant.

La impressora predeterminada és la que surt amb un símbol verd:



A partir dels dies 17-18 de febrer (dates previstes d'instal·lació física de les impressores) podrem canviar la nostra impressora predeterminada, fent clic amb el botó dret sobre la impressora desitjada i seleccionant "Establir com impressora predeterminada".

IMPORTANT: Canon ens ha reportat que en ocasions la icona de la cua d'impressió surt ombrejada, i de fet no està disponible. Si aquest fos el cas, us annexem el fitxer **clau.reg** per tal de solucionar aquest problema. Descarregueu-lo i feu-hi doble clic.

2. Instal·lació de la cua d'impressió per Linux

Les següents línies no són pròpiament un manual, sinó una mínimes indicacions per a instal·lar la cua d'impressió en sistemes Linux

En primer lloc, en sistemes Linux cal descarregar i instal·lar prèviament els controladors:

http://files.canon-europe.com/files/soft46712/software/o151es_linux_UFRII_v310.zip

Dins del l'arxiu comprimit hi ha un **install.sh** que realitzarà la instal·lació.

Després és pot procedir a la instal·lació de la cua d'impressió. Això dependrà de la distribució, però en entorns gràfics, i de manera general, es pot anar a l'administrador d'impressores del nostre sistema, i afegir un recurs compartit via SAMBA (**Impressora Windows via SAMBA**)

Els paràmetres a utilitzar són els següents (cal respectar majúscules i minúscules):

- Impressora SMB: **otis.repro-canon.upc.edu/repro-canon**
- Nom d'usuari: **REPRO-CANON\NIF** (lletra en majúscula)
- Contrasenya: **reprografia**
- Marca: Canon i triar el controlador instal·lat prèviament (Canon iR-ADV C3330)

A mode de exemple, us adjuntem la finestra corresponent a una distribució Xubuntu 14.04, on cal seleccionar el tipus de cua, i on s'han d'introduir les dades:

